

# RAKENNUSINVENTOINTI

## RANTALA, KASKII



Työkertomus 5.12.2024

Selvitystyö Ahola, FM Teija Ahola  
Tilaaaja: Juvan kunta

## Sisällys

1	Johdanto.....	4
2	Kaskiin viljelymaisemat (VAMA 2021).....	5
3	Rantala.....	9
4	Maisema-analyysi.....	12
5	Lähteet.....	15

Kansikuva: Rantala maantiesillalta avautuvassa järvimaisemassa.  
Teija Ahola 2024.



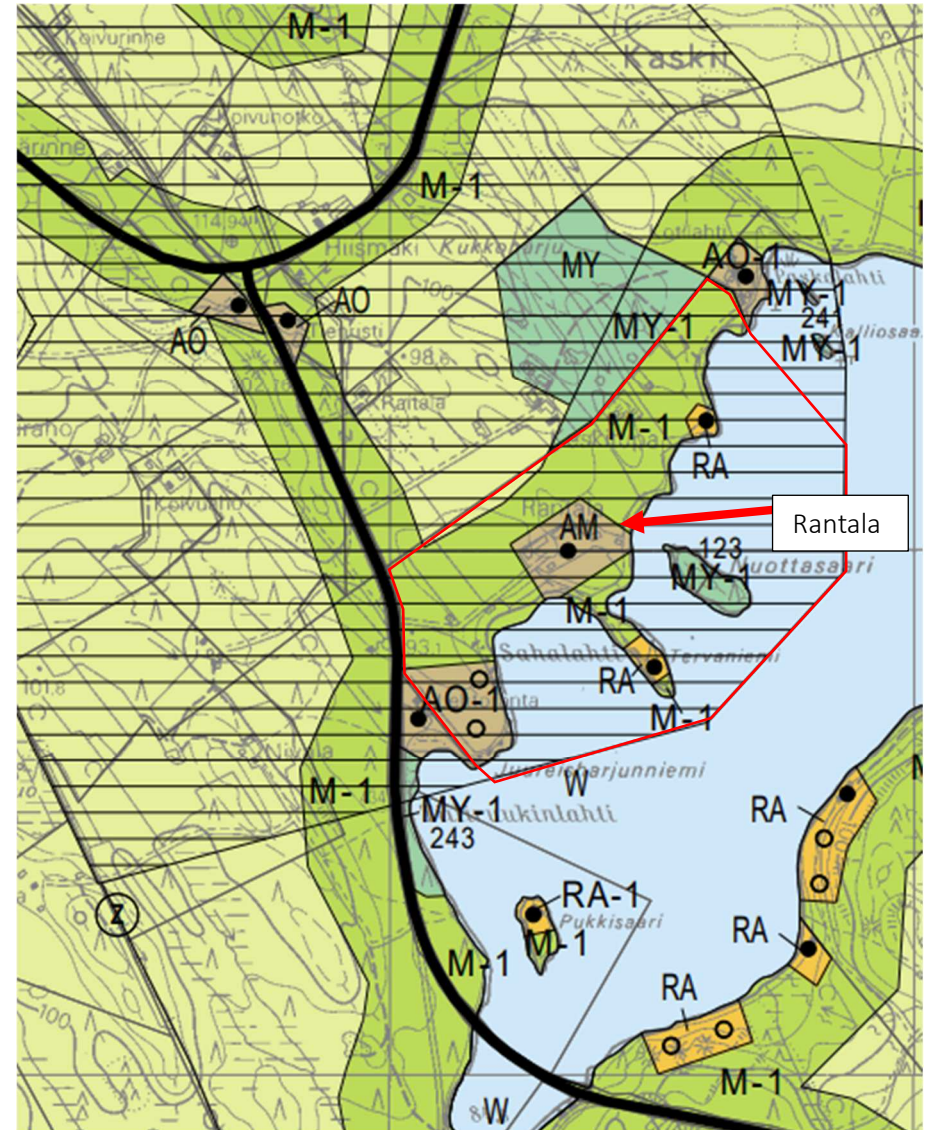
**Kuva:** Rantalan karjarakennus ja tien päässä tiilestä muurattu hevostalli. Eivät enää alkuperäisessä käytössä.



**Kuva:** Kohde merkitty punaisella. /Taustakartta © MML (2024).  
Kaskii sijaitsee Juvalta Sulkavalle vievän tien 436 varressa.  
Juvan keskusta on matkaa 20 km, Sulkavan kirkonkylälle 16 km ja Puumalaan 33 km.

## HANKKEEN PERUSTIEDOT

Työ	Rakennusinventointi
Käyttö	Kotijärven yleiskaavan muutos
Kohde	Rantala
Tyyppi	Maatilan talouskeskus
Tila	Juva 178-415-4-55
Kylä	Kaskii
Yleiskaava	Juvan Kotijärven yleiskaava (lainvoimainen 4.8.2005). Rantalan tilaa koskevat kaavamerkinnät ja -määräykset. <u>AM</u> : Maatalouskeskuksen alue, jolle saa sijoittaa myös maatilamatkailua palvelevia rakennuksia. <u>M-1</u> : Maa- ja metsätalousvaltainen alue. Alueelle ei saa rakentaa lukuun ottamatta maatalouden, kalatalouden ja merenkulun kannalta välttämätöntä rakentamista ja yleiseen virkistyskäyttöön tarkoitettujen rakennelmien rakentamista. <u>RA</u> : Loma-asuntoalue. <u>Viivoitettu alue</u> : Maisemallisesti arvokas alue. Valtakunnallisesti arvokas maisema-alue.
Asemakaava	Ei asemakaavaa.
Muu	MRL Valtakunnalliset alueidenkäyttötavoitteet: Arvokkaat maisema-alueet: Kaskiin viljelymaisema
Tilaaja	Juvan kunta
Yhteyshlö	Aluekehitysjohtaja Simo Kaksonen, Järvi-Saimaan Palvelut Oy
Inventoija	FM Teija Ahola, Selvitystyö Ahola, Mikkeli
Aineistot	Kohde- ja rakennuslomake ESKUssa: Kaskiin kylä id. 10173 (aluekortti) Rantala id. 23199 (kohde- ja rakennuskortti) Inventoinnin työkertomus 5.12.2024 Valokuvat (jpg.) 2024.
<b>Valokuvien käyttöoikeudet</b>	
Tilaaja saa oikeudet käyttää valokuvia omissa julkaisuissaan.	
Kuvaaja ilmoitettava: Teija Ahola, Selvitystyö Ahola.	



**Kuva:** Osasuurennos voimassa olevasta Kotijärven yleiskaavasta, johon on lisätty Rantala-kohteen raja. Kotijärven yleiskaavan perusteella saadaan myöntää maankäyttö- ja rakennuslain 72 §:n mukaisesti rakennuslupa yleiskaavan mukaiseen rakentamiseen ranta-alueella. M-alue on oikeusvaikutukseton.

# 1 Johdanto

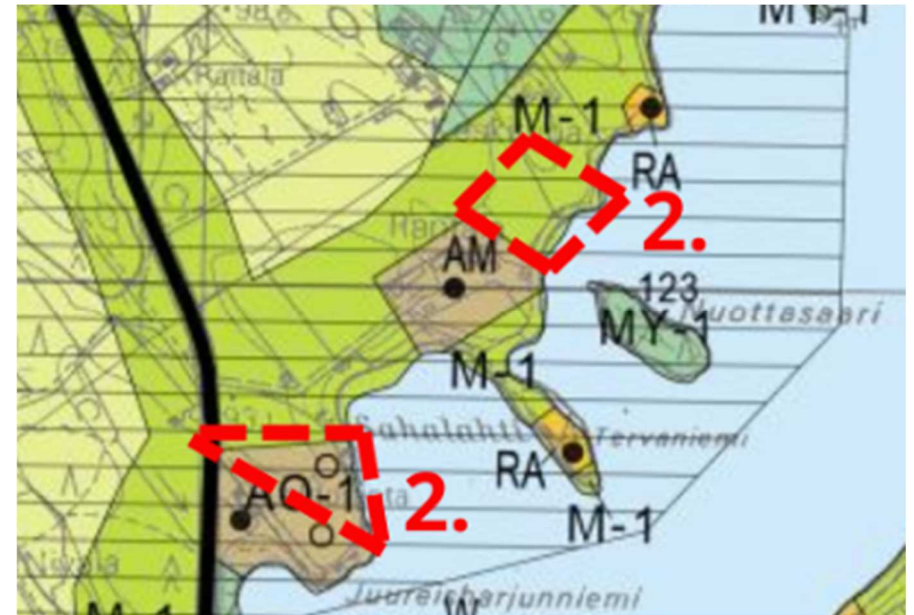
Toimeksiantona oli Juvan kunnan Kaskiin kylässä sijaitsevan Rantalan tilan rakennusinventointi pihapiiriä ja maisemaa koskevalla kuvauksella. Työn tulokset tallennettiin Etelä-Savon kulttuuriperintötietokantaan (ESKU). Inventoinnin työkertomus on laadittu rantayleiskaavamuutoksen perusselvitykseksi. Sen tarkoituksena on esitellä kuvin ja kartta-analyysien Rantalan ja Sulajärven rantavyöhykkeen kulttuuriympäristön luonnetta ja arvoja, jotta tiedon pohjalta voidaan arvioida yleiskaavaratkaisujen vaikutuksia arvokkaalle maisema-alueelle.

Rantalan maatila sijaitsee Kaskiin viljelymaisema -nimisellä valtakunnallisesti arvokkaalla maisema-alueella. Tästä syystä Rantalan talouskeskuksen inventoinnissa painopiste oli sen maisemallisen aseman tarkastelussa ja dokumentoinnissa. Lisäksi inventointi keräsi tietoa tilan historiasta ja pihapiirin rakennuksista.

Kaskiin kylä kokonaisuudessaan, lukuun ottamatta kylän luoteisosissa sijaitsevaa Särkijärven aluetta, on määritelty valtakunnallisesti arvokkaaksi maisema-alueeksi jo vuonna 1995. Valtakunnallisesti ja maakunnallisesti arvokkaiden kulttuurimaisemien päivitysinventointi laadittiin Etelä-Savosta vuosina 2011–2013. Kaskiin viljelymaiseman osalta todettiin alueen maisema-arvojen säilyneen ja arvokkaan maisema-alueen rajaukseen ei esitetty muutoksia.

Kaskiin kylän asutus- ja rakennushistoriaan hyvä lähde on Helsingin yliopiston Maaseudun tutkimus- ja koulutuskeskuksen julkaisema tutkimusraportti Maaseutumaiseman kerroksellisuus ja vetovoima vuodelta 1997. Tuoreempaa tietoa Kaskiin kyläympäristöstä löytyy Etelä-Savon ELY-keskuksen teettämästä Kaskiin maisemahoitosuunnitelmasta vuodelta 2018. Kylän rakennusperintöön keskittyvän inventointitiedon määrä on niukka. Ainoa maisema-alueelta kohteena inventoitu talo on Hiismäki.

Nyt tehdyssä Rantalan perusinventoinnissa aineistoa tilan pihapiiristä ja rakennuksista kerättiin kohdekäynnin aikana silmämääräisesti havainnoimalla, valokuvaamalla sekä omistajaa haastatteleamalla. Tilan vaiheita on selvitetty kirjallisuuden lisäksi historiallisten karttojen ja eri vuosikymmeniltä olevan ortokuvien avulla. Lisäksi on käyty läpi tilaa koskevat rakennusluvat.



**Kuva:** Kaavamuutoksen tarkoituksena on siirtää Kotijärven yleiskaavassa osoitettu uusi rakennuspaikka ja samalla hieman laajentaa maatilan talouskeskuksen aluetta. Lähde: Juvan Kotijärven yleiskaavan muutokset. Osallistumis- ja arviointisuunnitelma. Järvi-Saimaan Palvelut Oy, 2024.

## 2 Kaskiin viljelymaisemat (VAMA 2021)

Suomessa on 186 valtakunnallisesti arvokasta maisema-alueita, ja niistä yksi on Kaskiin viljelymaisema Juvalla.



**Kuva:** / Osasuurennos VAMA 2021 kartta -esitteestä, YM. Etelä-Savon alue. Kaskiin viljelymaisema on alue nro 69.

Valtakunnallisesti arvokkaat maisema-alueet (VAMA) perustuvat maankäyttö- ja rakennuslakiin. Valtakunnallisesti arvokkaiden maisema-alueiden uusi inventointi valmistui 2015. Kuulemisten ja lausuntokierrosten jälkeen valtioneuvosta antoi päätöksen, jonka mukaan uuden inventoinnin tulos – VAMA 2021 – on valtakunnallisia alueidenkäyttötavoitteita koskevassa päätöksessä tarkoitettu valtakunnallisesti arvokkaita maisema-alueita koskeva inventointi.

Inventoidut maisema-alueet ovat Suomen maaseudun edustavimpia kulttuurimaisemia, joiden arvo perustuu monimuotoiseen kulttuurivaikutteiseen luontoon, hoidettuun viljelymaisemaan ja perinteiseen rakennuskantaan.

### Yhteenveto Kaskiin viljelymaisema-alueen arvoista ja ominaispiirteistä aikaisemmin tehtyjen inventointien ja maisemahoitosuunnitelmien pohjalta

1) Kaskiin viljelymaisema muodostaa elinvoimaisen eteläsavolaisen kulttuurimaisemakokonaisuuden, jossa on sekä **mäkikylän että rantakylän piirteitä**. Samat vuosivuosisatoja paikoillaan olleet kantatilat ja niistä 1800-luvun jälkipuoliskolla ja 1900-luvun alussa lohkotut tilat ovat kylän ydinmaisemaa hallitsevia ja sen rakentaneita tekijöitä. Myöhempi asutus on sijoittunut syrjään ydinkylästä, sulkeutuneemmassa tilassa kulkevien teiden varsille. Kaskiin tärkeimpiä elinkeinoja ovat monipuolinen maanviljely ja karjatalous, joiden jäljet muodostavat kulttuurimaiseman perusrungon.

- Kaskiin kantatalojen paikkoja ei siirretty isonjaon yhteydessä 1820-luvulla. Ydinkylän alueella Rantala on kantatiloista ainoana järven rannassa, muut kolme sijaitsevat mäkien lakialueilla.
- Kaskiin kylässä on eteläsavolaisittain harvinaisen pitkä yhtenäinen peltojatkumo. Maisema on ollut jo kaskiajalla hyvin avoin, mutta nykyinen lähes kolme kilometriä pitkä yhtenäinen avoin peltomaisema on 1960–1990-luvuilla tehtyjen pellonraivaustoimien tulosta.
- Maatalouden kehittymisen ja karjatalouden vähenemisen myötä Kaskiissakin on tapahtunut maatalousmaiseman yksipuolistumista, kuten erilaisten perinnebiotooppien häviämistä. Ympäristöstä ovat vähentyneet myös raskaan kivenraivauksen merkit, kaski- ja peltorauniot sekä kiviaidat.



**Kuva:** Kaskiinharju ja Sulkavantie. Kaskiin ydinkylän aavaa maisemaa Sulkavantien ympäristössä. Kaskiin maisemalle ovat tyypillisiä pitkät, selänteiden suuntaiset peltoalueet, joille ympäröivät metsäseudut luovat selkeät rajat.



**Kuva:** Kalajärventie kulkee maiseman pääsuuntausta noudattelevien selänteiden poikki kohti Taskilan talouskeskusta.

2) Alueen maisemallinen yleiskuva on voimakkaiden korkeusvaihteluiden ansiosta lähes vaarallinen. Maisemassa on selvä **pääsuuntaus**, joka syntyy kaakosta luoteeseen suuntautuvista vaihtelevan pituisista ja levyisistä **virtaviivaisista mäistä**. Sulajärven kaareva muoto ja sen etelärantaan laskeutuvat jyrkät kalliorinteet muodostavat kylältä etelään aukeaville näkymille luonnollisen kehyksen. Peltoaukeiden maisemaa jäsentävinä kiintopisteinä on vanhat tilakeskukset, metsäsaarekkeet ja yksittäin tai ryhminä esiintyvät maisemapuut.

- Eri puolilta näkyvä Sulajärvi luo maisemaan tärkeän kiinnepohjan ja vastapainoa pelto- ja metsämaisemalle.
- Kalajärventielleä asutusmaisemallisena kiintopisteinä on Taskilan tila ja Sairalanmäentien näkymissä Rantalan tila; molemmat kylän kantatiloja. Rantalasta erotettu Hiismäen tila vanhoine rakennuksineen on kylän maamerkki Sulkavantien kaarteessa.



**Kuva:** Sulkavantieltä etelään avautuvassa maisemassa näkyy Keskituvan ja Rantalan rakennuksia. Taustalla on Sulajärvi ja sen takana metsäiset mäet.

3) Kaskiissa nykyisiltä maanteiltä avautuu kaukomaisemia, joissa **maatalojen pihapiirejä** rakennuksineen näkyy harvakseltaan ja tyyppillisesti selän-teillä, mutta myös Sulajärveen viettävässä laaksossa.

Kyläteillääkin maisemakuva säilyy avarana peltomaisemana, koska taloja on harvakseltaan ja pihapiirit avoimia ja suuria; teitä rajaavia rakennuksia on vähän. Kaskiinharjuntie saa kolmen kantatilan ja osatilojen pihapiireistä hetkellisesti raittimaisuutta.

Kaskiin ydinkylässä tilojen päärakennukset – joissa on edelleen monta 1800-luvulla hirrestä rakennettua pitkänomaista ja harjakattoista taloa – ovat uudistuneet ulkoasultaan remonteissa 1960-luvulla ja sen jälkeen; on myös rakennettu uusia päärakennuksia, kuten yksi tiilinen talo ja kaksi vanhan tyylin mukaista taloa. Tilat ovat modernisoineet tuotantorakennuksia, vanhoja ulkorakennuksia on purettu ja korvattu uusilla, mutta lähes joka pihassa on säilynyt vanhaakin, kuten aitta tai betoni- tai betonitiilinavetta, muutamissa navetoissa on jäljellä vanhaa luonnonkivimuurausta.

- Vanhoja rakennuksia on säilynyt etenkin Hiismäen ja Rantalan sekä Keskitalon pihapiireissä; viimeksi mainitussa asuminen on siirtynyt lähelle rakennettuun uuteen asuintaloon. Hiismäen päärakennus on keskeisellä paikalla maantien varressa. Tässä 1907 valmistuneessa ja rakennushistoriallisilta piirteiltään säilyneessä päärakennuksessa on toiminut Kaskiin kestikievari ja postiasema. Pihapiirissä on myös 1830-luvulla tehty vilja-aitta ja navetta. Rantalan pihapiirissä on 1800-luvun päärakennus, joka ulkoasua on uudistettu viimeksi 1960-luvulla. Sen lisäksi on 1900-luvun alussa rakennettuja maatalousrakennuksia. Rantalassa on ollut myös kauppa, meijeri, tiilitehdas ja saha. Teollisuusyrityksistä viimeisenä lopetti saha vuonna 1933. Kauppaliike toimi pihapiirissä vuoteen 1942.

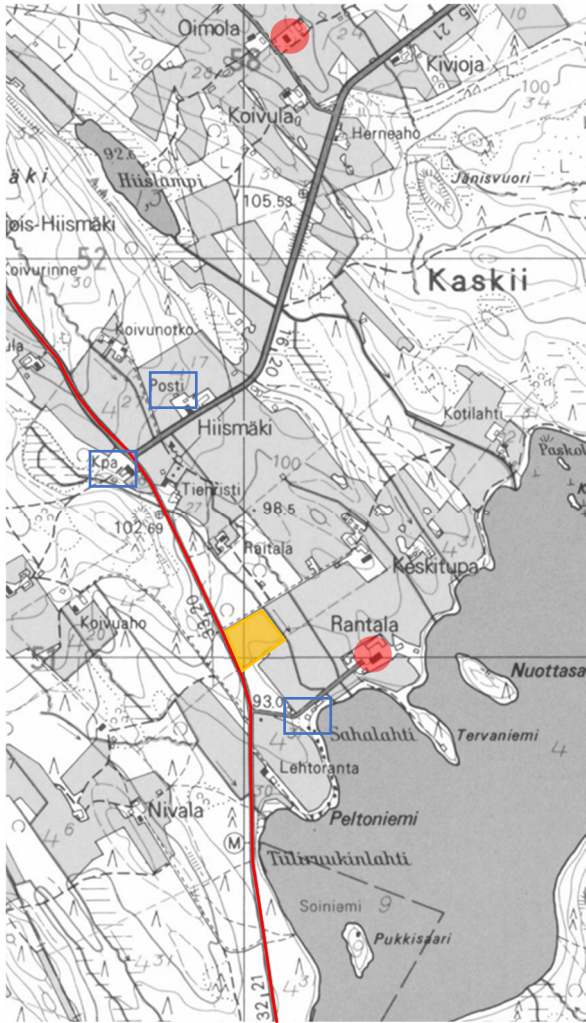


**Kuva:** Kaskiiharjuntien varrella on mm. kolmen vanhan kantatilan pihapiirit.



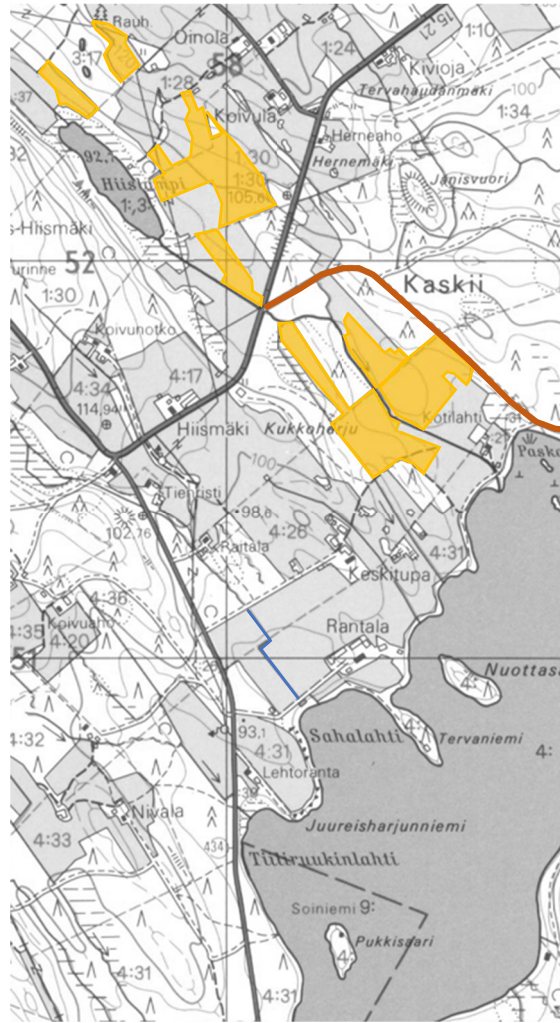
**Kuva:** Keskituvan nykyinen 1990-luvun alussa valmistunut tiilitalo ja tyhjilleen jäänyt vanha pihapiiri. Kuva on otettu Sairalanmäentieltä.

MAISEMAKUVAN MUUTOKSIA KASKIIN KYLÄN ETELÄOSISSA 1900-luvun jälkipuoliskolla ja 2000-luvun alussa



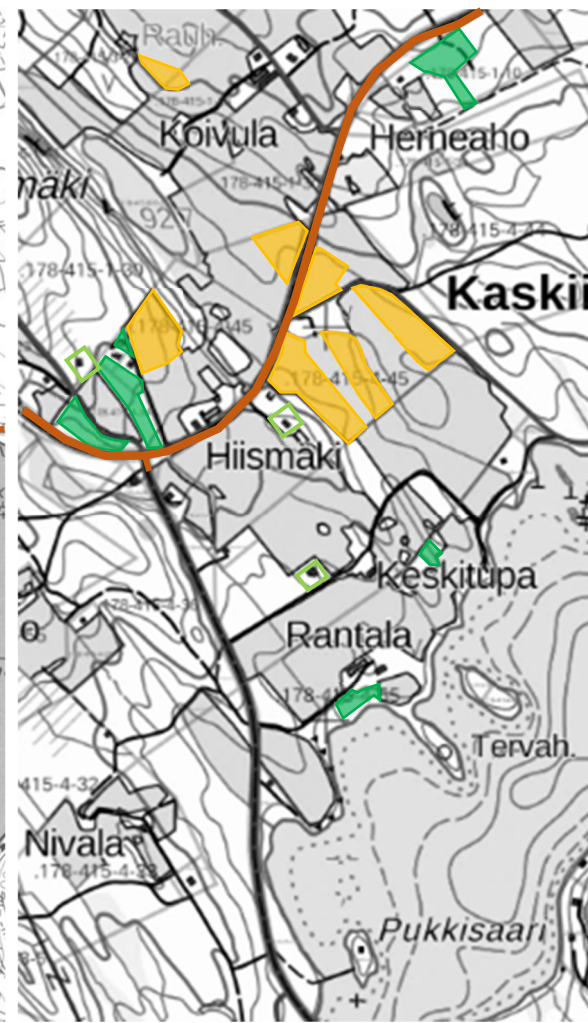
Kuva: Peruskartta 1971, kartoitus 1965-66.

Viime sotien jälkeen Rantalan pohjoispuolelta oli osa peltosaarekkeista raivattu pois ja maisema avartunut. Kuvaan merkitty vuoden 1956 jälkeen raivattu peltolohko. Lisäksi on korostettu kylän vanhin maantie Juvalta Puumalaan, Rantalan ja Oinolan kantatilat, kylän kauppa ja posti sekä 1933 lakkautetun sahan paikka Rantalan Sahalahdessa.



Peruskartta 1988, kartoitus 1984.

1980-luvun alkuvuosiin mennessä on raivattu maatalousmaaksi metsää ja saarekkeita Hiismäen ja Kaskiinharjun välisessä laaksossa ja ympäröivillä rinteillä. Myös peltojen salaajitus muutti maisemaa, kun avo-ojat rehevine pientareineen alkoivat kadota maisemasta. Viljelysten ja laitumien vaihtelu rytmitti edelleen maisemaa. Kaskiin ja Ruottilan välille on rakennettu Sulajärventie.



Maastokartta. Nykytilanne © MML

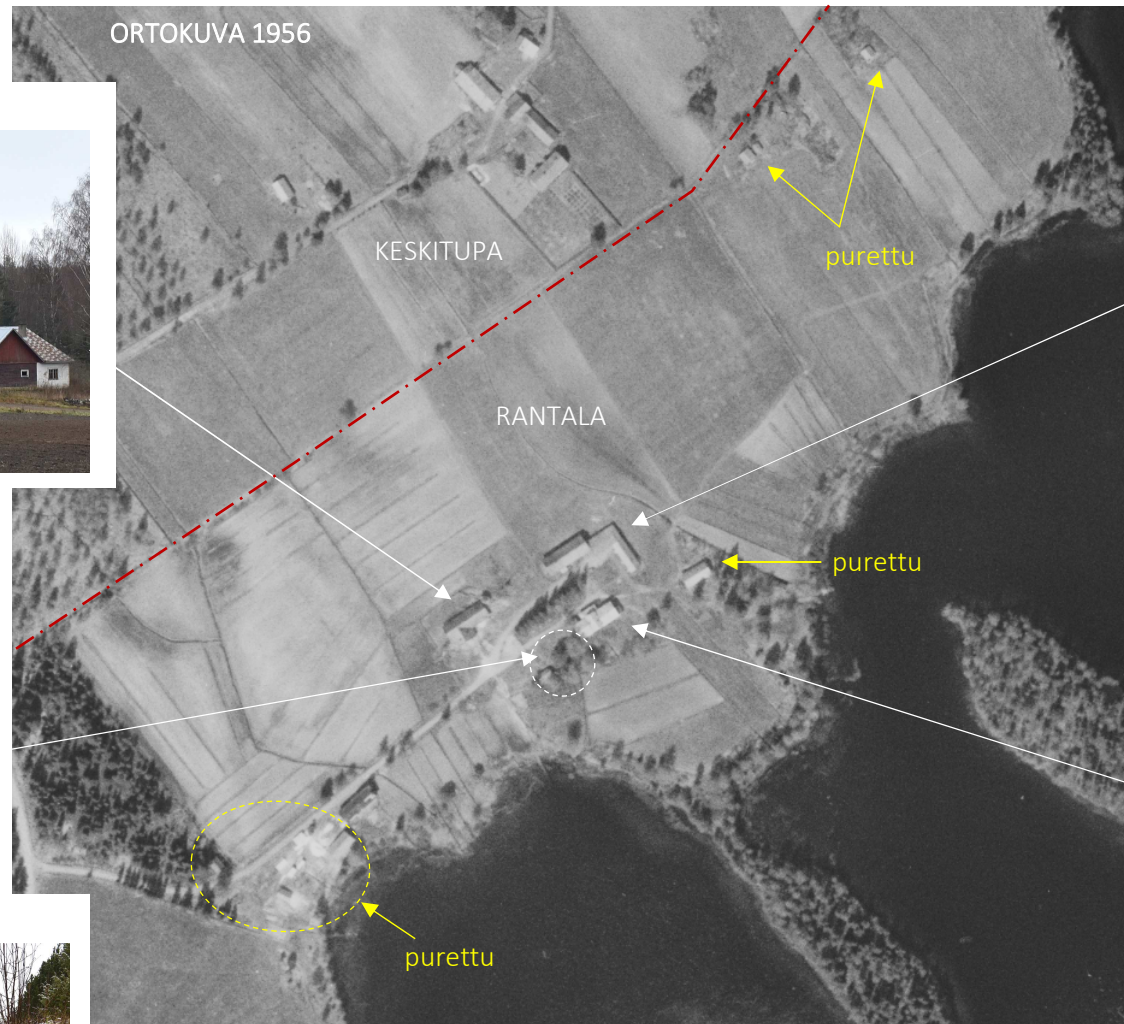
Kylän nykyinen pitkä yhtenäinen avoin peltomaisema on 1960–1990-luvuilla tehtyjen pellonraivaustoimien tulosta. Sivummalla on pieniä peltotilkkuja **metsittynyt**, jokunen uusi pihapiiri muodostunut. 2000-lukujen vaihteessa Juvalta Kaskiiseen vievää tieosuutta uusittiin niin, että aikaisemmin päätienä toiminut Hiismäentie jäi kylätieksi ja uusi tielinja kulkee nykyisin hieman lännempänä. Uudistuksen myötä Hiismäen Y-risteyksestä tuli neljän tien risteys.



### 3 Rantala

RANTALAN RAKENNUSKANTA: Vuoden 1956 ortokuvassa näkyvistä rakennuksista on jäljellä seuraavat:

Karjarakennus, betoni, puu, 1913.



Hevostalli, tiili 1906, ja puiset suojat



Hirsiäitta ja maakellari.



Päärakennus 1800-luku, hirsi; Remontit 1913 ja 1961.



Lisätietoa rakennuksista ESKUn rakennuslomakkeilta. Kohde: Rantala, Juva id. 23199

RANTALAN RAKENNUSKANTA: Vuoden 1956 jälkeen rakennetut rakennukset.

Vaja, navetan jatkeena.



Viljankuivaamo



Rakennuslupa Rantalaan rakennettavalle viljankuivurille on myönnetty 1964. Piirustukset hankittu Kesko Oy:ltä.

- Samalla kohdin näkyy rakennus jo 1956 otetussa ortokuvassa.

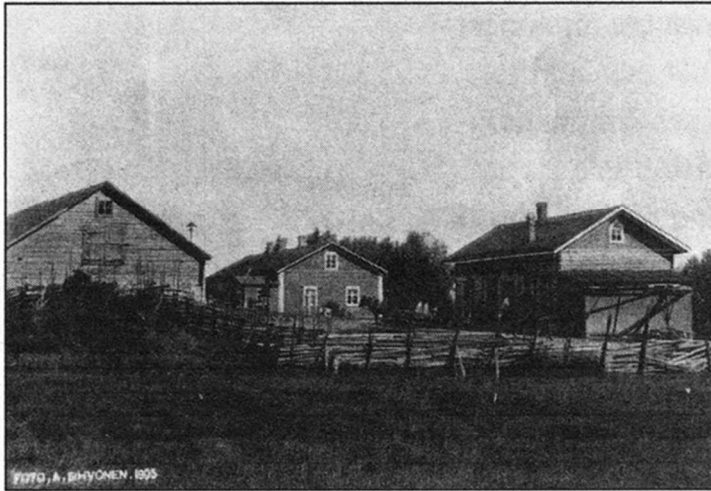


Kesämökki, sauna (pyöröhirsi) 1970-luvulta.



Rantalasta **erotettu** Lehtorannan asuntontti pellon ja Sairalanmäentien välissä. Vanhat rakennukset korvautuneet nykyisillä 1960-luvulla tai sen jälkeen.

## RANTALAN PÄÄRAKENNUS



Kuva: Talouskeskus 2023.



Kuva: Talouskeskus 1956.

Kuva 34. Vasemmanpuoleisessa kuvassa Rantolan (nykyisin Rantala) päärakennus vuonna 1905; kuvassa oikealla kylä-kauppa, keskellä päärakennus. Kuvan om. Veikko Kaasinen. Oikeanpuoleisessa kuvassa uudistettu päärakennus vuonna 1913. Kuvan om. Antero Kaasinen.

Kuvat ja teksti: Lehtinen 1997, s. 104.














**Kuvat:** Kaskiin kylän kulttuurihistorian kannalta huomionarvoisia ovat 1800-luvulla hirrestä rakennetut päärakennukset, joita on säilynyt alueen talouskeskuksissa. Useimpia on modernisoitu, mutta edelleen jäljellä on maaseudun talonpoikaistaloille tunnusomainen pitkänomainen harjakattoinen hahmo, joka yhdistyy Kaskiin maisemassa kylän kantatiloihin ja ensimmäisiin osataloihin.

**Kuva:** Pitkän ja osittain kaksikerroksisen päärakennuksen nykyinen ulkoasu on pitkälti viimeisen 1961 tehdyn remontin tulosta. Rakennuksessa on yhtenäinen vaakalautavuoraus, vaakaikkunat pystyvälikarmein ja leveä kuisti jatkettun katonlappen alla. Vanhimmasta vaiheesta, oletettavasti 1800-luvulta, on säilynyt hirsirakennuksen runkosyvyys ja pituus sekä paikoin näkyvä lohkokivijalka. Ristipääty tehtiin vuoden 1913 remontissa, jolloin uudistettiin talonpoikaistalon ulkoasu lainaten koristeaiheita 1900-luvun alussa suositusta jugendtyylistä ja huvilarakentamisesta.

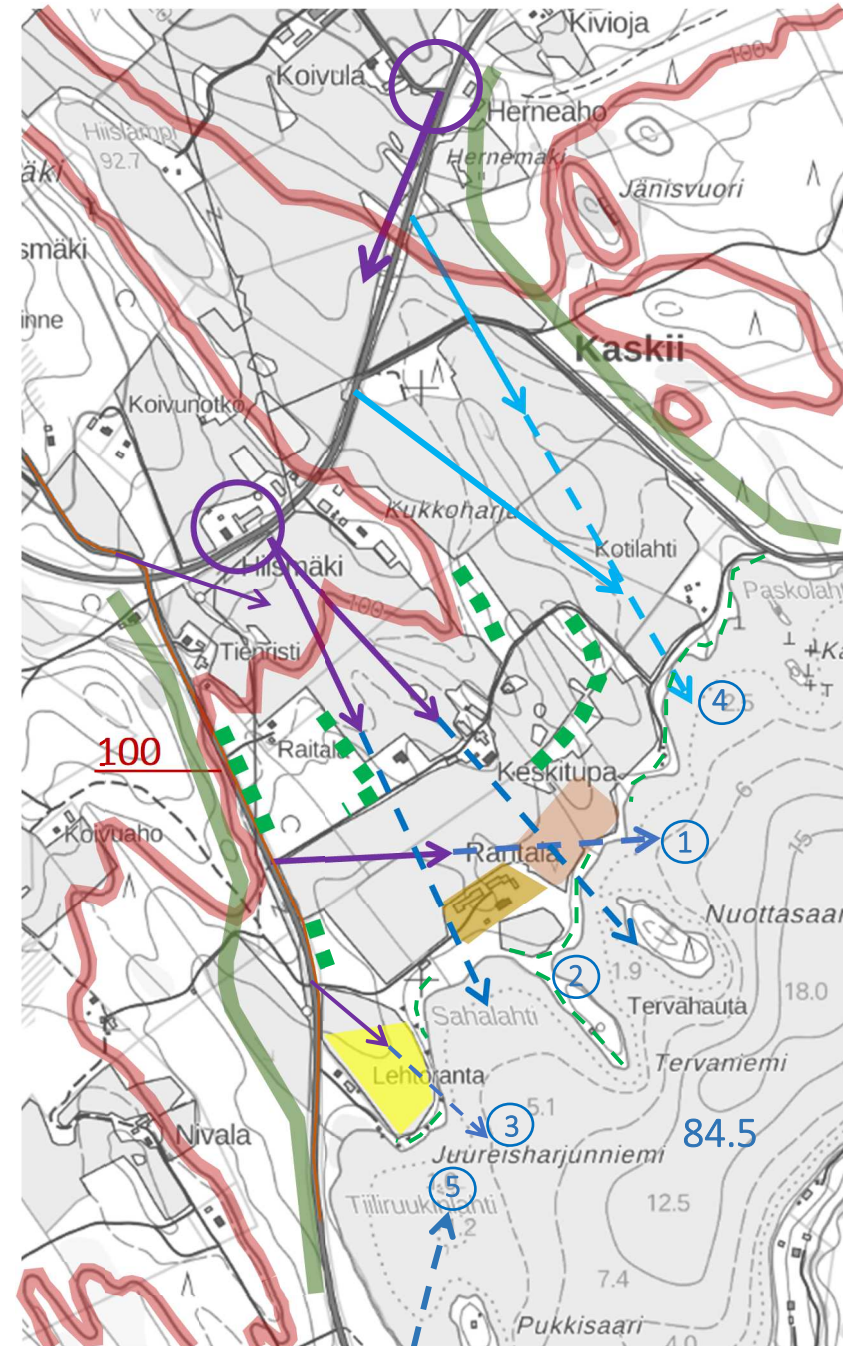
## 4 Maisematarkastelu

Tarkastelussa yleiskaavaan muutoksen suunnittelualue Rantalan tilalla.

-  Talouskeskuksen mahdollinen laajenemisa-alue / uusi rakennuspaikka.
-  Yleiskaavassa (2005) osoitetut uudet rakennuspaikat (2). AO-1. Omakotialue. Alueelle saa sijoittaa myös loma-asuntoja.
-  Nykyinen talouskeskus on puoliavoin suorakaidepiha.
-  Kaskiin mäki kylän porttikohdat maisema-alueen ydinalueella.
-  Tärkeimmät näkymäsuunnat kylän eteläiseen viljelymaisemaan.
-  Näkymä jatkuu paikoin ja vuodenajasta riippuen peltomaiseman yli Sulajärvelle.
-  Näkymä on kyläasutuksen ikään nähden varsin nuori, pellot raivattu 1980-, 1990- ja 2000-luvulla.
-  Puusto rajoittaa näkymää järvelle, mutta vesistön takainen mäki-alue nousee esille jokaisesta näkymäpisteestä.
-  Rantapuustoa (suojavyöhyke)
-  Korkeuskäyrä 100 m mpy. Rantala on ainoa kylän kuudesta kantatalosta, joka on perustettu supra-akvaattisen alueen alapuolelle.
-  Viljelymaisemaa rajaavat metsät.

*Kaskiin viljelymaiseman arvotekijöiksi on määritelty edustava asutusrakenne, maatalouselinkeinojen elinvoimaisuus sekä kylän rinteiltä aukeavat metsäalojen ja Sulajärven reunustamat kylänäkymät.*

*Lähde: VAMA 2021: nro 69 Kaskiin viljelymaisema*



Numerointi viittaa valokuuviin

Maankäytön muuttuminen /rakentaminen Rantalan nykyisen pihapiirin koillispuolella sijaitsevalla peltoalueella tulee erottumaan kahden tärkeän näkymäsuunnan maisemassa.

**Visuaalinen vaikutus** on suurin Sairalanmäentien näkymälalle (1), joka on kahden vanhan talon välinen peltoaukea, joka jatkuu tieltä järven rantaan. Vähäisemmäksi vaikutukset jäänevät Hiismäen talon luota, Sulkavantieltä kaakkoon (2) avautuvalle näkymälalle, koska alueella on ennestään rakennuksia, puuryhmiä ja kumpuilevaa maastoa ennen rantaa ja mahdollista uutta rakennuspaikkaa.

Näillä alueilla Kaskiin keskeisiä kylärakenteellisia ja maisemallisia piirteitä, sekä alueelle ominaista rakennustapaa noudattavat muutokset ovat mahdollisia, kun ne liittyvät toimintaan, joka tukee maatalousmaisemana arvokkaan maisema-alueen säilymistä.

1

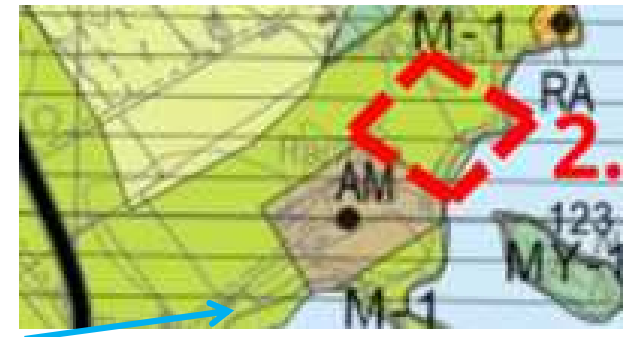


ETÄISYYS SAIRALANMÄENTIETÄ RANTALAN ON NOIN 400 M

2



ETÄISYYS SULKAVANTIETÄ RANTALAAN ON NOIN 700 M



Kaskiin **maisemanhoitosuunnitelmassa** (2018) on ohjeistettu tilakeskusten täydennysrakentamista. Siinä todetaan mm. seuraavaa:  
*Uudisrakentamisessa tulisi huomioida rakennusten perinteinen sijoittelu tilakeskuksissa. Samoin uusien rakennusten koon, materiaalien, kattomuotojen ja värityksen on hyvä sopeutua kyläkuvaan, sillä näillä piirteillä on suuri merkitys maiseman kokonaiskuvan kannalta.*



3

**Kuva:** Rantalan peltolohko, johon yleiskaavassa osoitettu kaksi uutta rakennuspaikkaa (AO-1). Ne sijoittuvat Sulajärven ja Lehtorannan asuntotilan väliseen niemeen. Pelto on Sairalanmäentien lähimaisemaksi laskettavaa näkymäalaa, johon liittyy taustalla näkyvä vesistö.



4

**Kuva:** 1900-luvun lopulla raivattu peltoaukea Sulkavantien ja Kotilahden välissä, mäenselänteiden väliin jäävässä laaksossa. Etäisyyttä Sulkavantieltä Sulajärven rantaan on n. 700 metriä. Rantametsikön luona näkyy loma-asunto.



5

Kaskiin kylämaisemalle ovat luonteenomaisia laajojen ja pitkien peltoaukeiden mahdollistamat näkymäalat eli kaukomaisemat, jotka jatkuvat lähimaiseman ulkorajalta eli 200 metrin etäisyydeltä eteenpäin. Kaukomaisemissa huomio kiinnittyy enemminkin rakentamisen ja maiseman suhteeseen, rakennuspaikkaan ja pihapiireihin sekä niissä olevien rakennusten ja puuston muodostamaan siluettiin tai rytmiin, ei niinkään yksittäisiin rakennuksiin.

**Kuva:** Puumalaan menevää tietä oikaistiin 1980-luvun lopussa Samusenlahden luona. Uusi linjaus kulkee Samusenlahden yli pengertietä pitkin. Pukkisaareen vievän kävelysillan takana näkyy Rantalan päärakennus.

## 5 Lähteet

### ARKISTOT

Juvan kunnan arkisto  
Rakennusluvut

### KIRJAT JA RAPORTIT

Juvan historia. [Juva]: Juvan seurakunta ja kunta 1957.

Kuninkaan tiekartasto Suomesta 1790. SKS \* Atlasart.

Lahdenvesi-Korhonen, Leena 2013. Maakunnan Parhaat Maisemat. Etelä-Savon valtakunnallisesti ja maakunnallisesti arvokkaiden maisema-alueiden päivitysinventointi.

Lehtinen, Leena 1997. Maaseutumaiseman kerroksellisuus ja vetovoima. Helsingin yliopiston Maaseudun tutkimus- ja koulutuskeskuksen julkaisuja 55.

Ylikangas, Mikko 1997. Kaskiin kylän kehitys. Teoksessa: Maaseutumaiseman kerroksellisuus ja vetovoima. L. Lehtinen. Helsingin yliopiston Maaseudun tutkimus- ja koulutuskeskuksen julkaisuja 55.

### WWW-SIVUT

Etelä-Savon kulttuuriperintötietokanta. ESKU. Etelä-Savon maakuntaliitto. Kaskiin viljelymaisemat -alue id. 10173 ja Hiismäki -kohde id. 22471. Luettu 29.11.2024. [www.kulttuuriymparisto.fi](http://www.kulttuuriymparisto.fi)

Ilmakuva 1956, Historialliset ilmakuvat. Maanmittaushallitus. Paikkatietoikkuna.  
<https://kartta.paikkatietoikkuna.fi/>

Juvan karttapalvelu. Yleiskaavat  
Luettu 21.10.2024. <https://juva.karttatiimi.fi/>

Kulttuuriympäristön palveluikkuna. Muinaisjäännösrekisteri.  
– Kaskiin kyläalueella ei ole yhtään tunnettua kiinteätä muinaisjäännöstä.  
Luettu 29.11.2024.  
[https://kartta.museoverkko.fi/?zoomLevel=2&coord=410112\\_6880256&mapLayers=17+100+default](https://kartta.museoverkko.fi/?zoomLevel=2&coord=410112_6880256&mapLayers=17+100+default)

Peruskartta, lehti 3144 06, painettu 1971 ja 1988. Vanhan painetut kartat. Maanmittauslaitos.  
Luettu 27.11.2024. <http://vanhatpainetutkartat.maanmittauslaitos.fi/>

Pitäjänpöytäkartta, lehti Juva 3144 06, [1843–1910-luku].  
Luettu 27.11.2024.  
[https://astia.narc.fi/uusiastia/kortti\\_aineisto.html?id=2386202454](https://astia.narc.fi/uusiastia/kortti_aineisto.html?id=2386202454)

Suomen maatilat, IV osa 1932: Juva, Kaskii, Rantala.  
Luettu 20.10.2024. <https://sukutilat.sarka.fi/>

Suuri maatilakirja, osa IV. 1965.

### Suullista tietoa

Lassi Kaasinen, Kaskii, 5.11.2024